



СЕДРИГ
стратегический

ПОДРОБНАЯ ОЦЕНКА И ИНТЕГРАЦИЯ

Руководство по комплексному решению вопросов изменения климата, охраны окружающей среды и снижения риска бедствий (СЕДРИГ)

Введение

Цель: : Цель модуля “СЕДРИГ – стратегический” заключается в систематической интеграции вопросов изменения климата, защиты окружающей среды и противодействия природным угрозам на уровне стратегии или программы. Данный модуль помогает определить подвержены ли риску в результате изменения климата, деградации окружающей среды или природных угроз стратегические цели, задачи или приоритеты. Он также призван оценить, может ли стратегия или программа оказать отрицательное воздействие на климат или окружающую среду или станет ли она причиной возникновения новых или усиления существующих факторов риска (принцип “не навредить”).

Интеграция этих трех аспектов в стратегии или программы повышает устойчивость систем и сообществ в отношении изменения климата, риска бедствий и деградации окружающей среды.

В качестве отправной точки служит углубленный анализ ситуации, после которого проводится подробная оценка риска и воздействия.

Порядок использования: Оценку с помощью модуля “СЕДРИГ – оперативный” предлагается использовать в рамках семинара с участием различных заинтересованных сторон. Эта работа требует тщательной подготовки. Потребуется выбрать: проводить ли полную версию углубленной оценки (т.е. и риска и воздействия) или только частичную (либо риска, либо воздействия).

Что нужно для проведения оценки: Модуль “СЕДРИГ – стратегический” требует проведения углубленного анализа ситуации в отношении стратегии или программы с описанием параметров изменения климата, условий окружающей среды и риска бедствий. Такой анализ необходимо провести до начала семинара, возможно, с привлечением внешних экспертов. Результаты

следует представить участникам в начале семинара, чтобы создать общую платформу для последующей подробной оценки.

Кроме того, для работы потребуется документ с описанием основных компонентов стратегии/программы (или его черновой вариант), который, если это возможно, должен содержать логическую структуру.

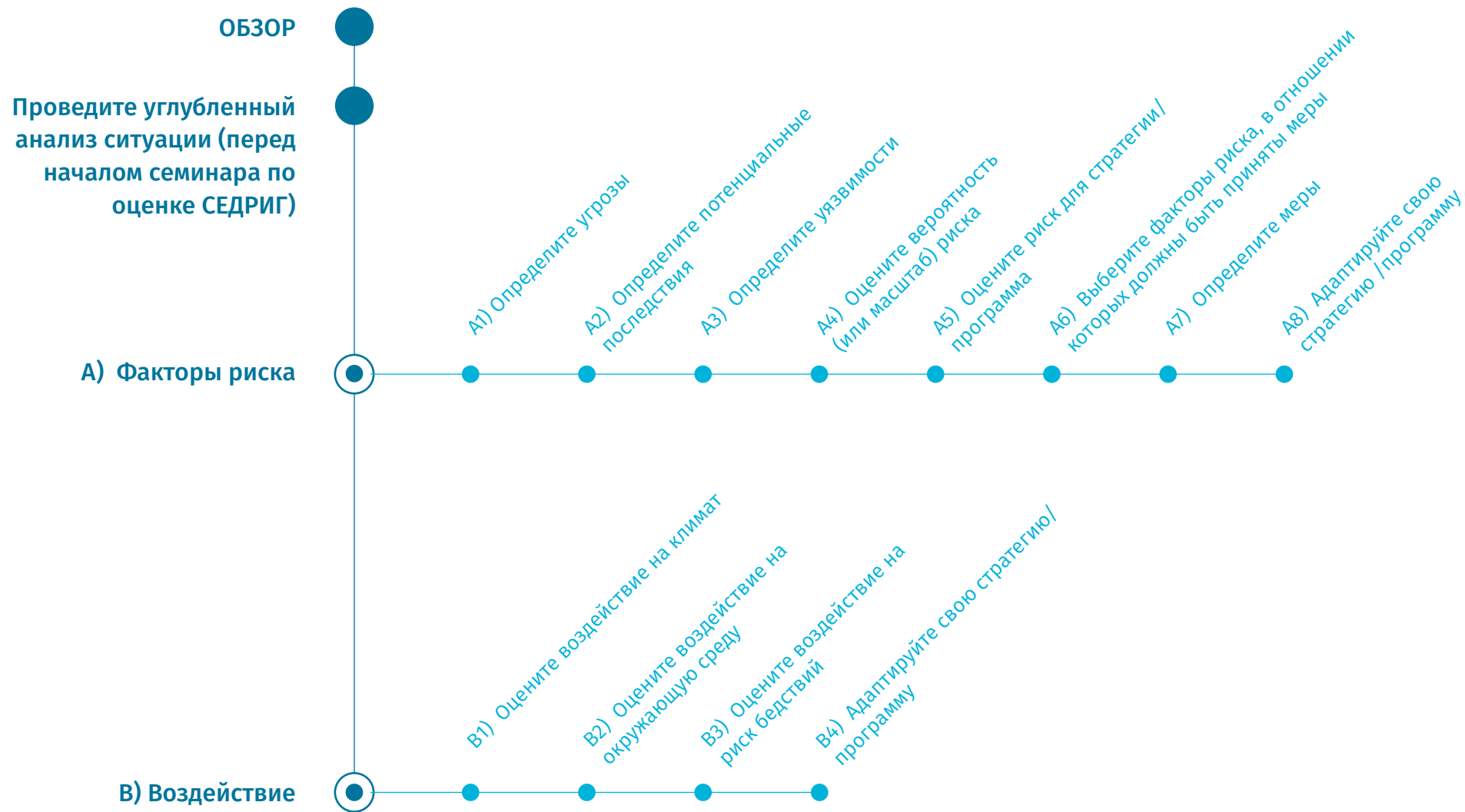
Лица, проводящие оценку: Оценку с помощью модуля “СЕДРИГ – стратегический” должны проводить ключевые ответственные сотрудники и представители партнеров. Рекомендуется привлечь в качестве фасилитатора внешнего эксперта, имеющего опыт работы с инструментом СЕДРИГ.

Когда: В идеале, оценка с помощью модуля “СЕДРИГ – стратегический” должна проводиться в самом начале процесса разработки стратегии/программы или на этапе среднесрочной оценки.

Продолжительность: Приблизительно один день.

Результат: Использование модуля “СЕДРИГ – стратегический” позволяет достигнуть трех дополняющих друг друга целей:

- 1) Достижение единого понимания относительно важности аспектов изменения климата, риска бедствий и охраны окружающей среды;
- 2) Выявление возможных факторов риска, которые могут повлиять на достижение целевых показателей стратегии/программы, а также потенциального воздействия, которое может иметь данная деятельность;
- 3) Интеграция необходимых мер и/или вариантов снижения риска в стратегию/программу (если это возможно – в структуру результатов).



Обзор

Информация общего характера

Название стратегии или программы

Общая цель

Страна / регион

Бюджет

Пожалуйста, укажите объем ресурсов, выделенных на финансирование данного проекта или стратегии/программы. Пожалуйста, также укажите используемую валюту.

Продолжительность реализации стратегии или программы

Описание и ключевые слова

Описание (максимум 5 строк)

Пожалуйста, приведите здесь краткое описание мероприятия.

Укажите основные компоненты согласно логической структуре, если она имеется (задачи, основные и промежуточные результаты, мероприятия)

Ключевые слова (максимум 10)

Пожалуйста, укажите несколько ключевых слов, описывающих данное мероприятие, например, сектор реализации проекта (сельское хозяйство и продовольственная безопасность, здравоохранение, водоснабжение и санитария, образование, управление природными ресурсами, лесное хозяйство, сохранение биоразнообразия, развитие сельских районов, городское развитие, туризм, энергетика, строительство, транспорт, инфраструктура) и/или природоохранную зону (засушливые/ полусухие зоны, тундра, горные экосистемы, тропические/ субтропические леса, реликтовые леса, малые острова, прибрежные районы, озерные/лагунные зоны, дельтовые районы, пойменные районы, аллювиальные конуса выноса, торфяники).

Это поможет другим членам СЕДРИГ в изучении аналогичных проектов.

Углубленный анализ ситуации (информация, которую необходимо собрать до начала семинара)



На основании быстрой классификации в рамках облегченной версии СЕДРИГ, было принято решение о необходимости проведения углубленной оценки. Для этого необходимо провести дополнительные исследования, включая сбор и анализ первичной и вторичной информации из разных источников об изменении климата, параметрах окружающей среды, риске стихийных бедствий, экономических и политических факторах. Результаты углубленного анализа ситуации должны быть представлены участникам в начале семинара.

Перед началом семинара соберите информацию и проанализируйте условия изменения климата, окружающей среды и риска стихийных бедствий, уделяя особое внимание области реализации стратегии/программы. Вы можете:

Задача 1: Определить наиболее важные угрозы, связанные с изменением климата, окружающей средой и природными условиями (учитывая данные о прошлых, текущих и будущих угрозах).

Для этого необходимо принять во внимание мнения местных жителей и учесть первичные и вторичные сведения, а в случае необходимости проконсультироваться со специалистами. Помните, что основные характеристики угрозы – это степень вероятности (один или несколько раз в год, каждые 2-4 года, каждые 10 лет или еще реже) и интенсивность (низкая, средняя, высокая и очень высокая). В случаях потенциальной постепенной дегградации, таких как эрозия почвы, обезлесивание или опустынивание, угрозы характеризуются своим масштабом.

Ссылки:

Данные о бедствиях прошлых лет:

- DESINVENTAR: содержит подробную информацию, охватывающую более 82 стран (поддерживается МСУРБ ООН) <http://www.desinventar.net>
- EM-dat: международная база данных по зарегистрированным в прошлом стихийным бедствиям. Здесь Вы можете найти основные данные о бедствиях и их последствиях, происходивших с 1902г.до наших дней, по странам <http://emdat.be>
- Munich RE NatCatSERVICE: <http://www.munichre.com/en/reinsurance/business/non-life/patcatservice/annual-statistics/index.html> (для доступа к наборам данных более ранних, чем за прошлый год, необходима регистрация)
- Germanwatch Global Climate Risk Index: Ежегодно публикуемый Индекс климатического риска в мире анализирует, в какой мере на страны повлияли разрушительные явления, связанные с погодой (бури, наводнения, периоды аномальной жары и т.д.). <http://germanwatch.org/en/cri>

Ссылки на информацию о риске по странам:

- INFORM – это глобальная общедоступная база оценки риска по гуманитарным кризисам и стихийным бедствиям. Здесь Вы можете найти информацию по об угрозах, факторах уязвимости и риска по странам <http://www.inform-index.org/>
- Глобальные оценочные отчеты (МСУРБ ООН), готовятся каждые два года по странам <http://www.preventionweb.net/english/countries/>
- Глобальный фонд по уменьшению опасности бедствий и восстановлению (ГФУОБВ) (88 стран). http://sdwebx.worldbank.org/climateportalb/home.cfm?page=country_profile

Задача 2: Собрать данные об официальной политике, стратегиях и планах, относящихся к изменению климата, окружающей среде и снижению риска бедствий на национальном и субнациональном уровне; установить группы заинтересованных сторон на всех уровнях; и выбрать ключевые элементы, относящиеся к стратегии/программе.

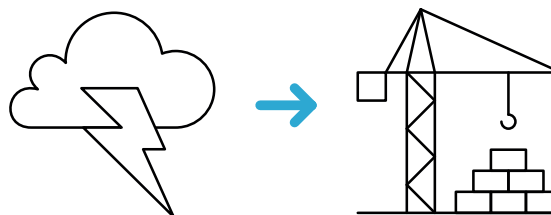
Воспользуйтесь сведениями из следующих источников информации на национальном уровне в зависимости от обстоятельств:

- Национальные сообщения о выполнении Рамочной конвенции ООН об изменении климата (РКИК ООН); Национальные программы действий в области адаптации (НПДА; для 11 наименее развитых стран); Национальные планы адаптации на будущее (НПА);
- Национальные отчеты о реализации (например, среднесрочные обзоры, инструменты мониторинга реализации ХПД) задач ХПД на 2005-2015гг.(МСУОБ ООН) и Сендайской рамочной программы по снижению риска бедствий на 2015-2030-гг; Национальные стратегии по управлению риском бедствий (например, стратегии по обеспечению готовности), страновые программы ГФУОБВ;
- Национальный план действий в области окружающей среды соответствующей страны или данные, размещенные по другим ссылкам, приведенным в разделе “Рекомендованные ссылки и вспомогательные материалы”;
- Результаты совместной страновой оценки (ССО) Рамочной программы Организации Объединённых Наций по оказанию помощи в целях развития, стратегии оказания помощи стране (СПС) Всемирного Банка; отчеты о страновом экологическом анализе (СЭА) Всемирного Банка.

Задача 3: Изучить соответствующие проекты в сфере развития и учесть основные полученные уроки (например, положительный и отрицательный опыт); определить имеющиеся пробелы и области, требующие дальнейших исследований.

Проанализируйте, в какой мере усилия в сфере развития учитывают эти аспекты в качестве приоритетных задач. Оцените эффективность, воздействие и уместность мер в области развития, направленных на решение проблем изменения климата, охраны окружающей среды и снижения риска бедствий.

А) СЕДРИГ стратегический: Факторы риска



Факторы риска

Шаг А1 – Определите угрозы

Задача: Выберите угрозы, возникающие в результате изменения климата, природных угроз и деградации окружающей среды, которые окажут или могут оказать воздействие на стратегию/программу.

Проанализируйте и скорректируйте угрозы, представленные в ходе углубленного анализа местных условий. При этом учитывайте наблюдаемые и ожидаемые будущие изменения климата и проявления деградации окружающей среды, выявленные в рамках подробного анализа местных условий.

Шаг А2 – Определите потенциальные последствия

Задача: На основе анализа документа, описывающего основные компоненты стратегии/программы (или его чернового варианта), укажите, какие цели, задачи или приоритеты могут быть подвержены риску воздействия соответствующих выявленных угроз и объясните, какими могут быть последствия. Укажите тяжесть последствий для компонента (т.е. небольшой ущерб, средний ущерб, чрезвычайно большой ущерб).

Потенциальные последствия, вызываемые угрозами, могут существенно варьировать в зависимости от стратегических целей и/или конечных и промежуточных результатов, а также мероприятий стратегии/программы.

Одна и та же угроза может оказать воздействие на различные компоненты стратегии/программы. потенциальным последствием засухи может быть незначительное повышение цен на пшеницу (небольшой ущерб), существенное повышение цен (средний ущерб) и сильное повышение цен (чрезвычайно большой ущерб).

Шаг А3 – Определите уязвимости

Задача: По каждому потенциальному последствию для стратегии/программы (Шаг А2) определите уязвимости и поясните причины, лежащие в основе последствий. Это крайне важный шаг, который позволит определить меры в ходе последующих шагов для снижения рисков, которым подвержена стратегия/программа.

Последствия угрозы, такие как гидрологическая засуха, можно объяснить высокой уязвимостью в отношении этой угрозы, например, в отсутствие

надежной системы мониторинга и раннего оповещения о засухах и возможностей накопления сбережений.

Различные типы уязвимости можно классифицировать следующим образом:

- Социальная уязвимость: слабые социальные ресурсы, включая отсутствие неформальных сообществ, отсутствие доверительных отношений, которые облегчают сотрудничество и вовлечение уязвимых групп населения
- Природная уязвимость: чрезмерная эксплуатация природных ресурсов, таких как земля, вода и леса
- Финансовая уязвимость: недостаток ресурсов, включая отсутствие сбережений, возможностей получения кредитов и страхования, а также низкие доходы от занятости, торговли и денежных переводов
- Политическая уязвимость: слабые возможности оказывать влияние на процесс принятия политических решений, слабое формальное и неформальное участие, отсутствие доступа к политическим процессам, ограничение свободы и возможностей объединения и коллективного заявления о своих правах
- Физическая уязвимость: неудовлетворительная базовая инфраструктура (дороги, питьевая вода и санитария, школы, информационно-коммуникационные технологии, производимые товары, инструменты и оборудование)
- Человеческая уязвимость: слабые знания о риске, плохое состояние здоровья населения и низкая трудоспособность.

Шаг А4 – Оцените вероятность (или масштаб)

Задача: Оцените вероятность возникновения каждой из выявленных угроз на основании закономерностей, характерных для прошлых лет, и прогнозируемых тенденций: маловероятно, возможно, весьма вероятно. Категории вероятности можно выразить в следующих терминах: “маловероятно” (один раз в течение жизни, т.е. за 80-100 лет), “возможно” (один раз в поколение, т.е. за 20-30 лет), “весьма вероятно” (раз в несколько лет – менее 10 лет).

В случаях потенциальной постепенной деградации, например, загрязнения почвы, обезлесивания или опустынивания, вероятность обозначает масштаб явления: ограниченный масштаб – “маловероятно”, средний масштаб – “возможно” и большой масштаб – “весьма вероятно”.

Шаг А5 – Оцените риск для стратегии/программы

Задача: Риск представляет собой сочетание последствий (Шаг А3) и степени вероятности (Шаг А4) для стратегии/программы. Оцените уровень риска для стратегии/программы (высокий/средний/низкий) с помощью представленной ниже матрицы.

	Небольшой ущерб	Средний ущерб	Чрезвычайно большой ущерб
Возможно	●	●	●
Маловероятно	●	●	●
Крайне маловероятно	●	●	●

● Низкий уровень риска ● Средний уровень риска ● Высокий уровень риска

Шаг А6 – Выберите факторы риска, в отношении которых должны быть приняты меры

Задача: Проанализируйте все факторы риска, выявленные в предыдущем Шаге, чтобы определить предусмотрены ли адекватные меры для их смягчения на этапе разработки стратегии/программы. Выберите те из них, в отношении которых все еще необходимо принимать меры, учитывая повышение цен и уровень приемлемого риска.

Это очень важное решение, поскольку выбор – это процесс субъективных договоренностей с учетом целей, ведомственных интересов и элементов внутренних и внешних условий.

Шаг А7 – Определите меры

Задача: Обсудите и определите возможные меры по снижению факторов риска, выбранных в Шаге А6. При определении этих мер полезно учесть меры по снижению уязвимости, выбранные в Шаге А3. Кроме того, примите во внимание стратегии преодоления, которые использовались в прошлом или которыми пользуются сейчас сообщества или местные органы власти, поскольку они должны стать важным элементом разрабатываемых мер.

Возможно, Вам следует подумать о включении нового компонента или корректировке существующих компонентов стратегии/программы. Кроме того, Вы можете рассмотреть очень конкретные меры или же меры общего характера, относящиеся ко всей стратегии/программе в целом. Необходимо подчеркнуть, что сообщества, как правило, имеют большой опыт управления риском. Поэтому важно учитывать местные знания и стратегии преодоления, которые зачастую являются важной отправной точкой для определения мер.

Шаг А8 – Адаптируйте свою стратегию / программу

Задача: Включите в стратегию/программу меры, определенные в Шаге А7, и загрузите адаптированный документ на сервер.

Шаг А1	Шаг А2	Шаг А3	Шаг А4	Шаг А5	Шаг А6	Шаг А7
Угрозы	Последствия	Уязвимость	Вероятность	Значительность риска	Предусмотренных мер достаточно или необходимы дополнительные меры	Меры

Шаг А8 – Адаптируйте свою стратегию / программу

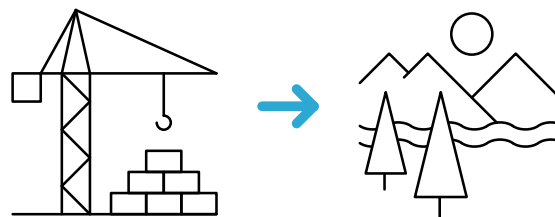
В) СЕДРИГ стратегический: Воздействие

Анализ с точки зрения воздействия поможет Вам лучше понять, какие существенные отрицательные воздействия может оказать стратегия/программа на климат или окружающую среду и станет ли она причиной возникновения новых или усиления существующих факторов риска.

Компоненты стратегии/программы, связанные со снижением отрицательного воздействия на климат, окружающую среду и стихийные бедствия, могут также таить в себе дополнительные возможности. Например, компонент, направленный на замену используемых энергоносителей на уровне сообществ (переход от угля к возобновляемым источникам), будет иметь двойной эффект – сокращение выбросов парниковых газов (ПГ) и предоставление возможностей повышения энергетической независимости (например, за счет использования местной биомассы).

Хотя предлагаемый здесь подход не является таким же исчерпывающим как стандартная Оценка воздействия на окружающую среду (ОВОС), тем не менее он помогает повысить осведомленность и выявить потенциальные не предусматриваемые негативные воздействия.

Участники семинара должны вместе выполнить последующие шаги с В1 до В4, решить соответствующие задачи и внести результаты в приводимую далее таблицу.



Воздействие

Шаг В1 – Оцените воздействие на климат

Заполните таблицу, выполнив приведенные далее задачи:

Задача 1: Определите наиболее актуальные компоненты стратегии или программы, которые могут оказать отрицательное воздействие на климат. Укажите, в чем заключается такое потенциальное отрицательное воздействие (например, выбросы ПГ). Кроме того, подумайте, какие компоненты могут привести к плохой адаптации.

Плохая адаптация – это развитие согласно устоявшейся практике без учета воздействия изменения климата, которое невольно приводит к повышению подверженности и / или уязвимости в отношении изменения климата. Плохая адаптация может также включать меры, принимаемые для адаптации к климатическим воздействиям, которые не снижают уязвимость, а напротив ее повышают.

Некоторые компоненты Вашей стратегии или программы могут оказывать отрицательное воздействие. Например, развитие энергетического потенциала в сельских районах является приемлемым с точки зрения целей развития, но может привести к увеличению выбросов ПГ, а также веществ, загрязняющих атмосферу.

Задача 2: Оцените значительность потенциальных отрицательных воздействий, выявленных в предыдущем шаге (значительные или незначительные).

СЕДРИГ признает, что термин “значительность” носит субъективный характер”.

При определении значительности отрицательных воздействий следует учитывать две ключевые характеристики – “масштаб” и “важность”.

***Масштаб** определяет факторы, поддающиеся количественному измерению, такие как величина или область воздействия, например, объем парниковых газов, вырабатываемых в рамках проекта по развитию сельского хозяйства. Термином “важность” определяется субъективная степень нарушений, зависящая от ценности или уязвимости системы. При общей оценке значительности воздействия можно использовать и другие факторы, такие как продолжительность воздействия, его частота, вероятность или степень обратимости.*

Задача 3: В отношении каждого значительного воздействия с помощью “мозгового штурма” определите возможные меры по смягчению воздействия изменения климата, которые могут заключаться в добавлении новых

компонентов или корректировке уже существующих компонентов Вашей стратегии/программы, и выберите наиболее подходящие из них.

Митигация или смягчение (изменения климата) означает деятельность человека, направленную на сокращение выбросов ПГ у источника или на увеличение поглощения углерода (МГЭИК 2007).

Адаптация (к изменению климата) означает приспособление природных или антропогенных систем к фактическому или ожидаемому климатическому воздействию или его последствиям, что позволяет уменьшать вредоносные последствия или использовать благоприятные возможности (МГЭИК 2007).

Пожалуйста, имейте в виду, что некоторые меры, смягчающие последствия изменения климата, могут также служить в качестве мер по адаптации.

Шаг В2 – Оцените воздействие на окружающую среду

Заполните таблицу, выполнив приведенные далее задачи:

Задача 1: Определите наиболее актуальные компоненты стратегии или программы, которые могут оказать отрицательное воздействие на окружающую среду (на атмосферу, почву, водные ресурсы, экосистемы, биоразнообразие). Укажите эти потенциальные отрицательные воздействия.

Задача 2: Оцените значительность потенциальных отрицательных воздействий, выявленных в предыдущем шаге (значительные или незначительные).

СЕДРИГ признает, что термин “значительность” носит субъективный характер”.

При определении значительности отрицательных воздействий следует учитывать две ключевые характеристики – “масштаб” и “важность”.

Масштаб определяет факторы, поддающиеся количественному измерению, такие как величина или область воздействия, например, объем парниковых газов, вырабатываемых в рамках проекта по развитию сельского хозяйства. Термином **“важность”** определяется субъективная степень нарушений, зависящая от ценности или уязвимости системы. При общей оценке значительности воздействия можно использовать и другие факторы, такие как продолжительность воздействия, его частота, вероятность или степень обратимости.

Задача 3: С помощью “мозгового штурма” определите возможные (новые или скорректированные) меры и выберите те из них, которые лучше всего подходят для предотвращения возникновения значительного отрицательного воздействия при реализации стратегии/программы.

Митигация (смягчение) воздействия на окружающую среду – это термин, который может также применяться к снижению других воздействий на экологию помимо выбросов ПГ.

Шаг В3 – Оцените воздействие на риск бедствий

Заполните таблицу, выполнив приведенные далее задачи:

Задача 1: Определите компоненты стратегии/программы, которые могут привести к возникновению новых или усилению существующих факторов риска. Укажите характер риска (усиление / возникновение подверженности воздействию, уязвимости, увеличение частоты / интенсивности реализации угроз).

Задача 2: Оцените значительность потенциальных отрицательных воздействий, выявленных в предыдущем шаге (значительные или незначительные).

СЕДРИГ признает, что термин “значительность” носит субъективный характер”.

При определении значительности отрицательных воздействий следует учитывать две ключевые характеристики – “масштаб” и “важность”.

Масштаб определяет факторы, поддающиеся количественному измерению, такие как величина или область воздействия, например, объем парниковых газов, вырабатываемых в рамках проекта по развитию сельского хозяйства. Термином “важность” определяется субъективная степень нарушений, зависящая от ценности или уязвимости системы. При общей оценке значительности воздействия можно использовать и другие факторы, такие как продолжительность воздействия, его частота, вероятность или степень обратимости.

Задача 3: В отношении каждого значительного воздействия с помощью “мозгового штурма” определите возможные (новые или скорректированные) меры и выберите те из них, которые лучше всего подходят для стратегии/ программы, чтобы в результате ее реализации не произошло усиление/ увеличение существующих факторов риска.

Шаг В4 - Адаптируйте свою стратегию/ программу

Задача: Включите в стратегию/программу меры, определенные в шагах В1, В2 и В3 и загрузите адаптированный документ на сервер.

Кроме того, рекомендуется провести итоговую общую оценку, что определить, возможно ли с помощью выбранных и включенных в стратегию/программу мер надлежащим образом устранить выявленное отрицательное воздействие.

Шаг В1 – Оцените воздействие на климат

Компонент стратегии или программы	Потенциальное отрицательное воздействие на климат (Задача 1)	Значительность воздействия (Задача 2)	Митигационные меры (Задача 3)

Шаг В2 – Оцените воздействие на окружающую среду

Компонент стратегии или программы	Потенциальное отрицательное воздействие на окружающую среду (Задача 1)	Значительность воздействия (Задача 2)	Митигационные меры (Задача 3)

Шаг В3 – Оцените воздействие на риск бедствий

Компонент стратегии или программы	Потенциальное отрицательное воздействие на риск бедствий (Задача 1)	Значительность воздействия (Задача 2)	Меры (Задача 3)

Шаг В4 - Адаптируйте свою стратегию/ программу